

Landmændene vil være herre på gården

Yngre landmænd er mere åbne overfor ejerformer, som gør det lettere at overtage og udvikle bedriften

Af Susanne A. Andersen

Ritzau

BILLUND - Trods langvarig økonomisk krise i landbruget, som har gjort kapitaltilførsel svær og overtagelse af bedrifter næsten umulig, så vil et overvældende flertal af de danske landmænd helst være herre på egen gård.

Tanken om andre ejerformer, som delt ejerskab med andre landmænd eller kapitalfonde, udefrakommende investorer og børsnoterede selskaber, huer ikke landmændene.

Ifølge en ny stor interviewundersøgelse fra Videncentret for Landbrug blandt 3300 landmænd foretrækker 94 procent stadig selvejet. Og selvom de største gårde er mere åbne overfor andre ejerformer, så foretrækker også otte ud af ti af de helt store stadig selvejet.

Godt indarbejdet

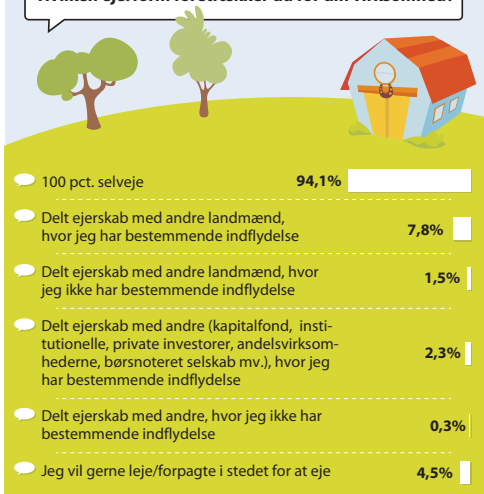
Og skal landmændene endelig vælge en anden ejerform, så vil de eje bedriften sammen med andre landmænd, så de bevarer den bestemmende indflydelse.

Selvejet er godt indarbejdet i landbrugets traditioner. Man ved, hvad man har og ikke, hvad man får. Der-

Landmænd vil være herre på egen gård

Danske landmænd foretrækker fortsat at være herre i eget hus, selvom der kunne være store økonomiske fordele ved andre ejer- og selskabsformer

Hvilken ejerform foretrækker du for din virksomhed?



Kilde: Videncentret for Landbrug

grafik@ritzau.dk

for er det altafgørende for langt de fleste at være herre i eget hus, siger Klaus Kaiser, erhvervsøkonomisk chef på Videncentret for Landbrug.

Over 90 procent af de danske bedrifter er da også fortsat selvejede, mens resten er i selskabsje. Det er typisk store gårde, hvor der er sameje, eller hvor dele af bedriften er skilt ud i et selskab, som for eksempel står bag et biogasanlæg eller vindmøller.

Selvejet er ellers flere gange blevet spået svære kår i takt med, at gårdene bliver

stadigt færre og større.

Klaus Kaiser forventer da også, at landmændene måske mindre af lyst end af nød bliver tvunget til at acceptere nye ejerformer.

Har man en meget stor gård, stiller det store krav til landmandens adgang til kapital. Her kan det skabe større økonomisk råderum, hvis flere landmænd går sammen, eller der tilføres kapital fra anden side, siger han.

Det tog 50-60 år at indføre selvejet i første halvdel af 1800-tallet. Og Klaus Kai-

ser tror, det vil vare lige så længe at drosle det ned igen.

De nuværende generationer er ikke så interesserede, men tonerne ændrer sig især hos de unge landmænd.

Tænker anderledes

En af dem er 32-årige Søren Søndergaard, som er femte generation på slægtsgården Kobberbølgaard ved Billund. En stor svineproduktion, som han driver som et I/S sammen med forældrene, og hvor der også er lejet både jord og stalde på andre gårde.

Mange af os yngre tænker anderledes. Vi har set mange barske ting de seneste ti år, og de fleste af os ejes jo alligevel af nogen andre såsom bankerne, siger han, der ser mange fordele ved nye ejerformer.

Efterhånden som gårdene bliver rigtig store, er det svært for én mand at eje en gård med aktiver for 100 millioner kroner. Desuden kan det være sundt med flere øjne på bedriften.

Andre virksomheder har jo typisk en bestyrelse. På en selvejet gård er landmanden både bestyrelsesformand og direktør. Og det kan være svært for bestyrelsesformanden at tage en beslutning, som gør ondt på direktøren, når det er samme mand, siger han.

Han erkender dog, at det ville stikke i hjertet ikke at skulle eje slægtsgården.

Men skulle jeg udvide, måtte en pensionskasse gerne eje de nye bygninger, siger han.